

L'Architecture d'Aujourd'hui, n° 412

'A'A'

Portrait
Lina Ghotmeh

Enquête
Contextasy

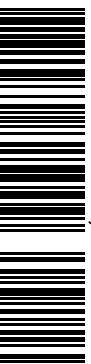
Étude de cas
Construire local en France

Projets
La France vue d'ailleurs

France



DE/BE/IT/LUX/NOI/29€ - TUN/45TND - MAROC/290MAD - GB/25€ - CAN/40\$CAD



L 14708 - 412 - F - 25,00 € - RD



1

PERRAUDIN ARCHITECTURE

Synchrétisme du Sud Southern blend

52 LOGEMENTS INDIVIDUELS ET 34 LOGEMENTS COLLECTIFS, CORNEBARRIEU, 2015

Montesquieu usait des Persans pour décrire les Français. Grand moment renaissant que cette découverte d'autres mondes où l'on questionne les fondements de sa culture à l'aune d'une autre. On sait à quel point le XXI^e siècle naissant se frotte lui aussi à de telles préoccupations identitaires. Je me permettrai donc de regarder la France d'un œil persan, ou plutôt nippon, ayant quitté l'Hexagone depuis longtemps pour émigrer au Japon. Les constructions minérales de Gilles Perraudin me semblent apporter leur belle pierre à ce débat. Feuilletant, il y a quelques années, une revue d'architecture, le modeste collectif de la ZAC Monge à Cornebarrieu avait ainsi accroché mon œil. La beauté sereine du jeu des volumes sous la lumière... mais surtout le principe constructif à l'œuvre m'avaient interpellé. Quelques chais et un musée des Vins plus tard, le nouvel ensemble de logements, toujours à Cornebarrieu, développe ce gai savoir.

Le plus frappant, ce sont les pierres. Celles de Perraudin sont sauvages, massives, éminemment locales. Affaire de matériau donc que cet enracinement? Pas seulement, car le béton, matériau moderne par excellence, reste local par nombre de ses composants et si c'est moins vrai du métal, la poutre *made in China* n'existe pas encore. Plutôt

FR une forme décontractée de régionalisme, celle de la pierre, mais aussi celle des toits de tuile et des volets de bois pour ne citer qu'eux, dispositifs avec lesquels l'architecte développe une écologie constructive, cette économie de moyen qui est le fondement même de tout vernaculaire.

Cette stéréotomie sobre, romane dans son dépouillement, cherche surtout des principes. On pense à l'évidence à Pouillon, mais d'autres mânes, vus comme plus modernes, obligeront : Pingusson à Grillon, Utzon à Majorque et Fredensborg, Aalto et sa maison Carré ou le Siza des débuts. Autre dispositif très connoté, les pergolas, qui rappellent tout autant celles de terrasses de restaurants méridionaux, certaines grandes maisons fin de siècle de la Côte d'Azur, l'Allemand Tessenow, mais aussi Tony Garnier, apôtre moderne de la cité industrielle. Régionalistes, rationalistes sans aucun doute, mais surtout contemporains par leur écologie passive, ces logements prônent un subtil syncrétisme, cette autre modernité que ne renieraient pas les Nippons.

Montesquieu used Persians to describe the French. The discovery of other worlds was a great time of renewal in which the foundations of one's culture were called into question in contrast to another. We all know how much this early 21st century is coming up against such identity-related concerns. I will allow myself the perspective of observing France from a Persian point of view, or rather Japanese, having left the country long ago to emigrate to Japan. Gilles Perraudin's mineral constructions seem to provide the best contribution to this debate. As I leafed through an architecture magazine a few years ago, the modest collective of the Monge joint development zone in Cornebarrieu caught my eye. The serene beauty of the interplay of the volumes with the light... and above all the building principle behind the project spoke to me. A few wineries and a wine museum later, the new set of housing units, again in Cornebarrieu, develop this happy expertise.

The most striking feature is the stones. Perraudin's stones are natural, massive, and resolutely local. Does this decision to take root locally simply concern materials? Not only, as concrete, the leading modern material, remains locally made due to many of its components and while this is less true for metal,

EN beams made in China do not yet exist. This is rather a relaxed form of regionalism, conveyed in the stones used but also in the tiled roofs and the wooden shutters to name but a few of the systems rolled out by the architect to develop this construction ecosystem, this economy of means which is the very foundation of all things vernacular.

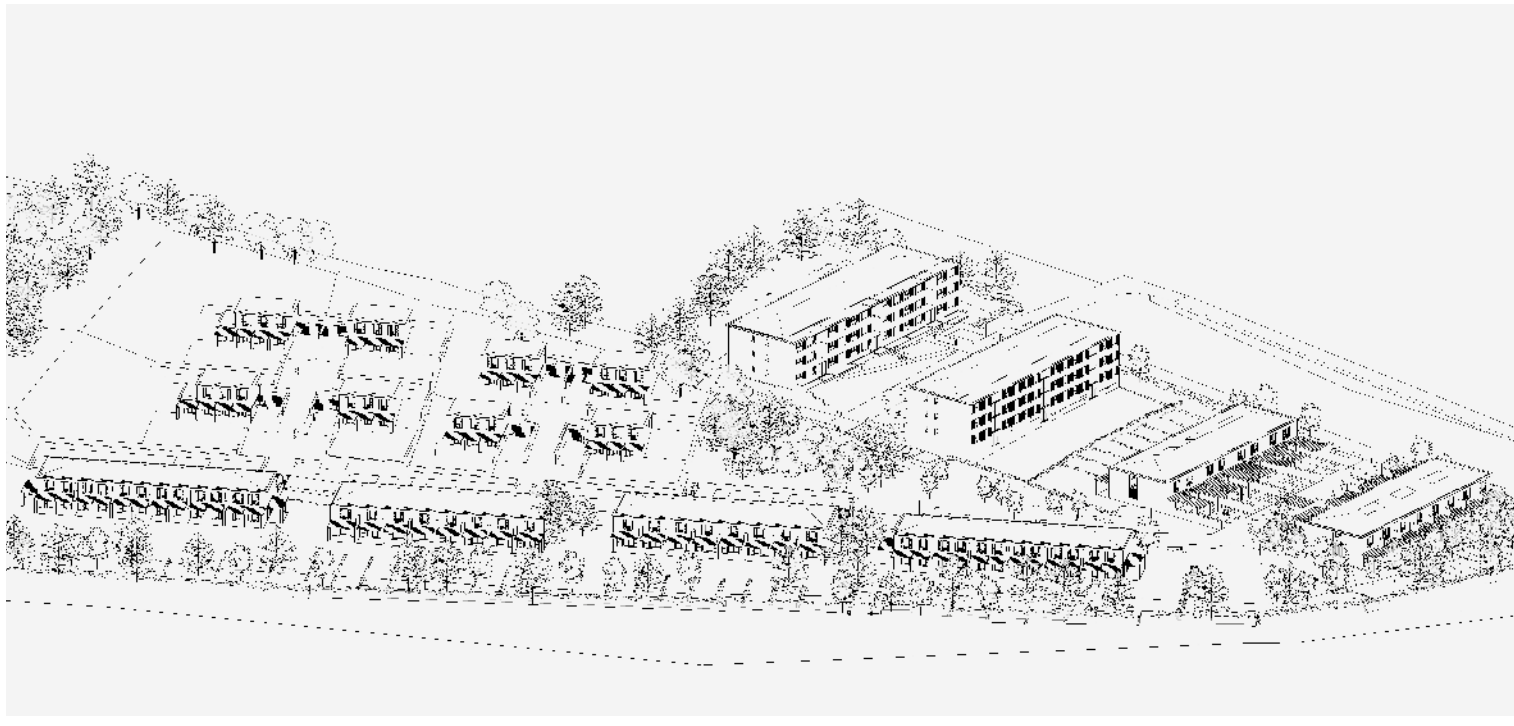
This sober stereotomy, Roman in its sparseness, seeks principles above all. Clearly Pouillon comes to mind, but other manes, seen as more modern, also comply: Pingusson in Grillon, Utzon in Majorca and Fredensborg, Aalto and his house for Louis Carré or Siza's early works. Another highly connoted system is the pergolas that are reminiscent of both Southern French restaurant terraces, some major houses built at the end of the century on the French Riviera, the German architect Tessenow and also Tony Garnier, the modern disciple of the industrial city. Regionalist, rationalist most certainly but above all contemporary for their passive ecology, these housing units advocate a subtle syncretism, this other form of modernity that the Japanese would not disavow.

Manuel Tardits
Architecte, a participé à différentes revues dont le mensuel japonais *Shinkenchiku*.
Architect, has contributed to different magazines, among which the monthly Japanese magazine *Shinkenchiku*

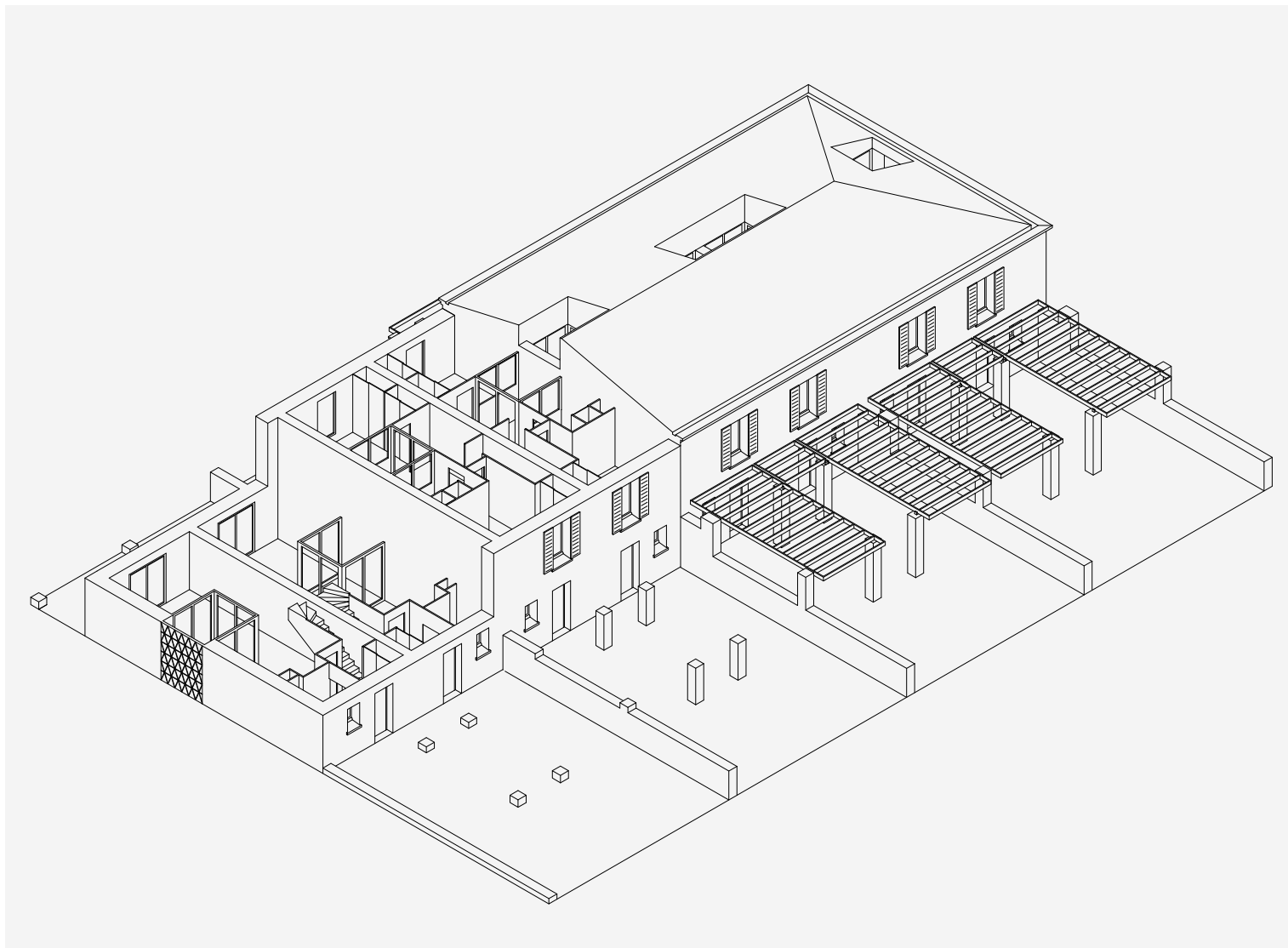


2

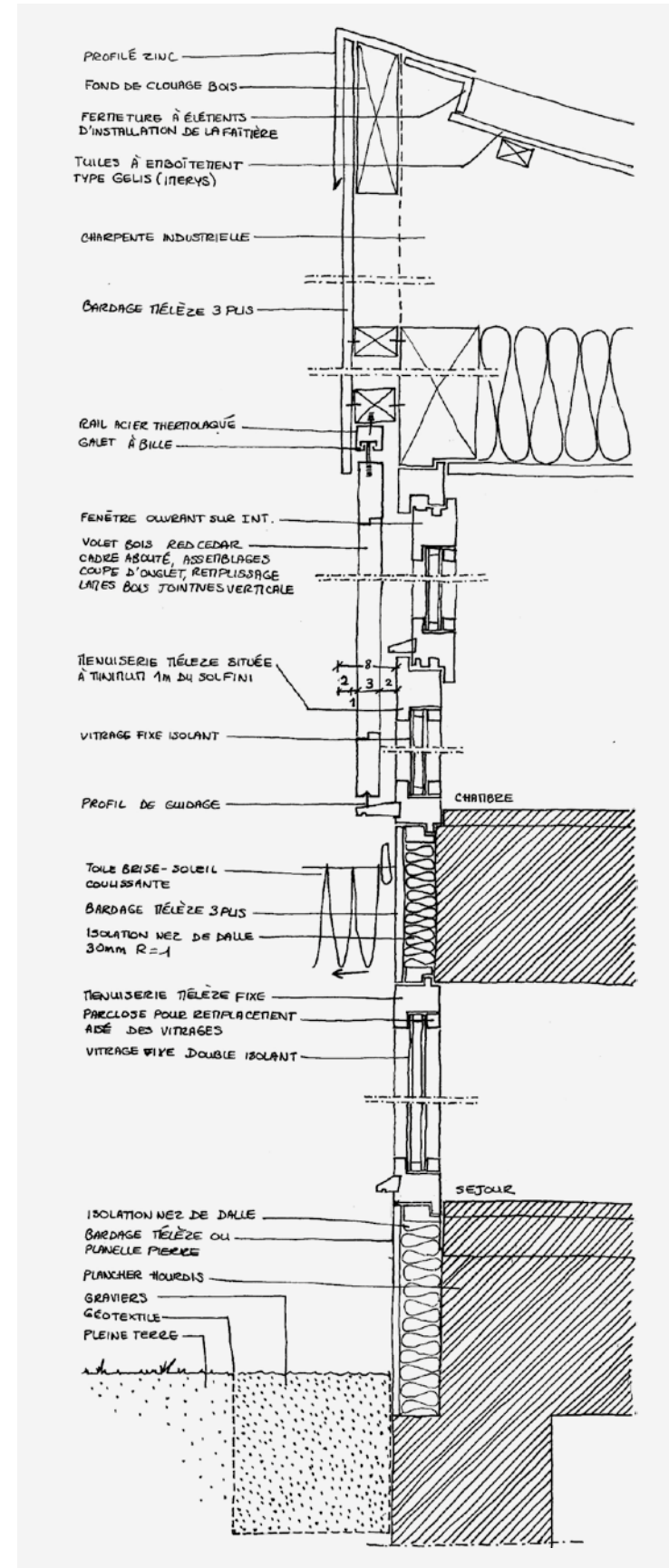
1 et 2
Des blocs de calcaire massif de 40 centimètres d'épaisseur ont été extraits des carrières de Beaulieu (Hérault) pour composer les murs. 40 cm thick limestone blocks were extracted from the quarries of Beaulieu (Hérault department) to compose the walls.



3



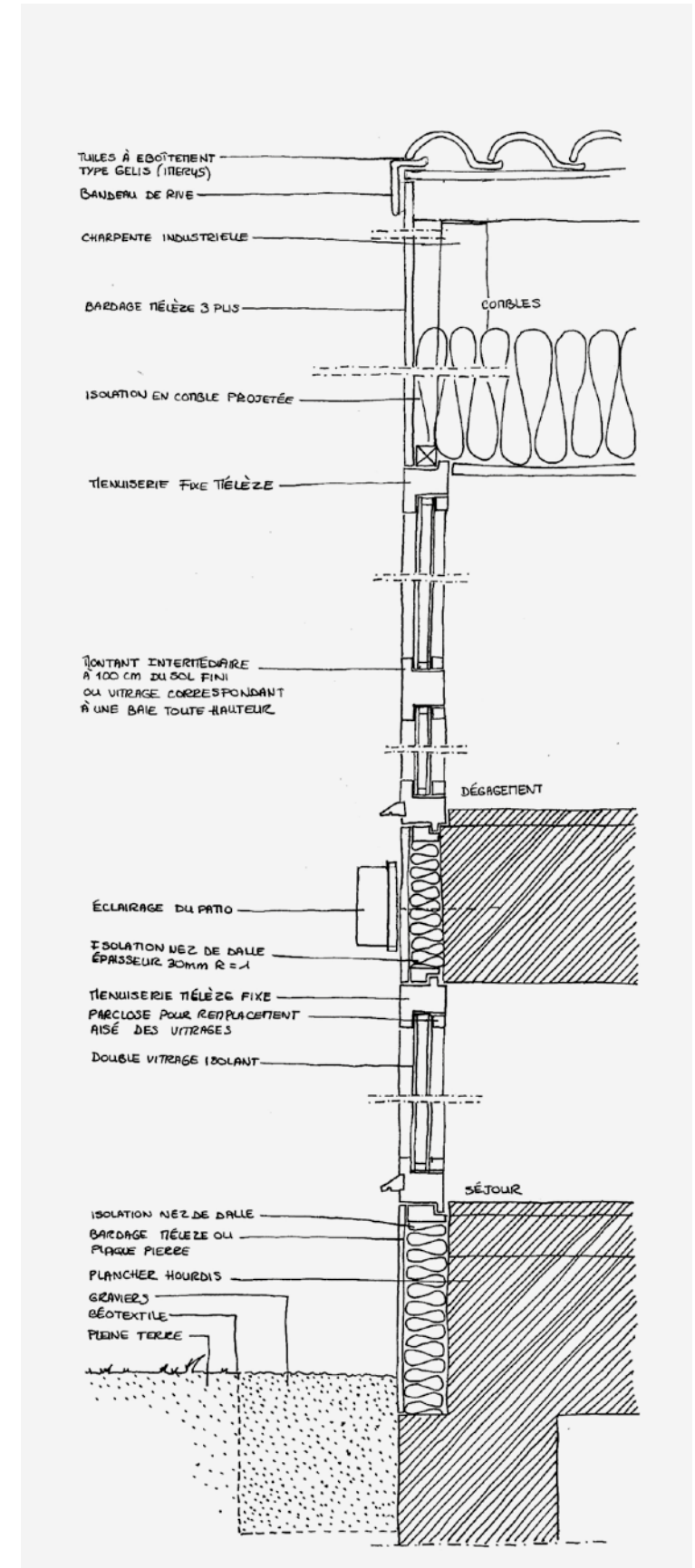
4



3
Axonomie générale du projet. Les volumes en gradins respectent la pente originelle du site. General axonometry of the project. The staircased masses respect the original slope of the site.

4
La dénivellation naturelle du terrain vers le sud a guidé l'implantation des logements et leur aménagement intérieur. The natural south-facing slope has guided the housing implantation and their interior fittings.

5
Détails structurels. Les murs en pierres assurent la régulation de la température. L'utilisation de blocs de grandes dimensions et de matériaux peu coûteux a permis un chantier «propre». Structural details. The walls provide temperature control. The use of large blocks and economical materials has made the project a «green» work.



5

52 LOGEMENTS INDIVIDUELS ET 34 LOGEMENTS COLLECTIFS, CORNEBARRIEU (31)

Architecte : Perraudin Architecture
Maîtrise d'ouvrage : ADN Patrimoine

Surface : 6 950 m²
Calendrier : études 2010-2013, chantier septembre 2014, livraison juillet 2015